



# GUIDE D'ACCUEIL DE L'ÉTUDIANT

#VILLEDEFONTAINEBLEAU #FBLEAUCAMPUS



Fontainebleau



**VOTRE  
RESTAURANT**



**RECRUTE**



**EN CDI**

**TEMPS  
PARTIEL**  
À PARTIR DE 5H / SEMAINE

MERCI DE DÉPOSER  
VOTRE CV AUPRÈS  
D'UN RESPONSABLE  
OU PAR MAIL:  
[mcd077recrute@orange.fr](mailto:mcd077recrute@orange.fr)

**REJOIGNEZ NOTRE ÉQUIPE**

# EDITO

Chères étudiantes, chers étudiants,

Au nom de toute mon équipe, je vous souhaite la bienvenue à Fontainebleau, une ville qui attire les étudiants depuis quelques décennies déjà !



À la prépa véto du lycée François I<sup>er</sup> en 1948, l'INSEAD en 1957, l'École des Mines en 1967, au développement de classes préparatoires et de BTS au lycée Couperin, puis à l'arrivée de l'UPEC avec l'Institut Universitaire de Technologie (IUT), ont succédé de nouvelles implantations, avec l'arrivée de l'Institut Universitaire de Kinésithérapie (IUK) et de l'École internationale d'Études Politiques (IEP), deux composantes de l'Université de Paris-Est Créteil (UPEC), et la perspective d'un nouveau campus en centre-ville. En septembre 2022, environ 225 étudiants supplémentaires viennent à leur tour s'installer à Fontainebleau, et une nouvelle formation pour le professorat des écoles voit le jour, accueillie à l'IEP et au lycée François I<sup>er</sup>.

À l'avenir, d'autres filières suivront certainement. Une chance pour eux... Et une opportunité pour Fontainebleau. Consciente de cette richesse, la Ville encourage une dynamique collective « Fontainebleau campus » et accompagne les étudiants. Abonnez-vous à son Instagram [Fbleau\\_campus77](#).

Fontainebleau a une position privilégiée, entre forêt et château, à moins d'une heure de Paris. Elle offre des équipements sportifs de qualité, sans oublier les 500 commerces, les 11 salles de cinémas, le Théâtre municipal, l'espace culturel de la Charité Royale et la Médiathèque qui viennent d'être entièrement rénovés. Nous avons conçu ce guide d'accueil pour faciliter votre installation, vous donner quelques bonnes adresses et vous guider dans la découverte de notre ville et de son potentiel. Nous espérons vivement que votre passage à Fontainebleau vous laissera les meilleurs souvenirs... et vous donnera l'envie d'y revenir !

Très belle année universitaire à toutes et à tous !



Maire de Fontainebleau

## SOMMAIRE

|                          |      |
|--------------------------|------|
| TRANSPORTS               | p.7  |
| LOGEMENT                 | p.11 |
| ALIMENTATION             | p.15 |
| DIVERTISSEMENT / CULTURE | p.19 |
| SPORT                    | p.25 |
| SANTÉ / SOLIDARITÉ       | p.29 |
| EMPLOI / ENGAGEMENT      | p.33 |
| VIE ÉTUDIANTE            | p.37 |



### • ÉCOLES PRIVÉES

- Institut Européen d'Administration des affaires (INSEAD)  
Boulevard de Constance  
➤ BUS LIGNE 1

- The Fontainebleau school of Acting (FONACT)  
École internationale des arts de la scène  
57 rue de France  
➤ BUS LIGNE 1

### • FORMATIONS UNIVERSITAIRES

- École Nationale Supérieure des Mines de Paris - Université de Paris Sciences et Lettres (PSL)  
35 rue de Saint-Honoré  
➤ BUS LIGNE 1

- Station d'écologie forestière  
Université Paris Cité  
Route de la Tour Denecourt

### • FORMATIONS DE L'UNIVERSITÉ PARIS EST CRÉTEIL :

Institut universitaire de technologie de Fontainebleau Sénart (IUT)  
- Institut Universitaire de Kinésithérapie (IUK)  
- Licence professionnelle en métiers de l'immobilier et de l'éco-construction  
→ Route d'Hurtault  
➤ BUS LIGNE 1

- École Internationale d'Études Politiques

#### Jusque fin 2022 :

- Les élèves de licence ont cours au Théâtre (➤ BUS LIGNE 1 ET 8), à l'IUT et à l'École des Mines
- Les élèves de master ont cours au 193 rue Grande

#### À partir de janvier 2023 :

l'IEP rejoint le campus Damesme, 1 bd Damesme,  
➤ BUS LIGNE 1 DANS LE SENS GARE/DAMESME,  
➤ BUS LIGNE 8 DANS LE SENS DAMESME->GARE

- Institut de formation en soins infirmiers (IFSI) du centre hospitalier de Fontainebleau  
80 route de Valvins  
77920 Samois-sur-seine  
➤ BUS LIGNE 9

### • FORMATION CONSULAIRE

- Université Technologique d'Enseignement Consulaire (UTEC)  
Centre de Formation des Apprentis (CFA)  
1 rue du Port Valvins  
77210 Avon  
➤ BUS LIGNE 9

### • FORMATIONS SUPÉRIEURES DANS LES LYCÉES

- Lycée François Couperin Brevets de Technicien Supérieur (BTS), Classe Préparatoire aux Grandes Écoles (CPGE)  
Route d'Hurtault  
➤ BUS LIGNES 20 ET 23

- Lycée international François 1<sup>er</sup>  
Classes Préparatoires aux Grandes Écoles (CPGE), Parcours Préparatoire au Professorat des Écoles (PPPE)  
11 rue Victor Hugo  
➤ BUS LIGNES 112, 202, 208, 210, 43, 45 ET 7A

- Lycée Blanche de Castille Brevet de Technicien Supérieur (BTS)  
42 rue du Château  
➤ BUS LIGNES 1, 43 ET 8

- Lycée Uruguay France Brevets de Technicien Supérieur (BTS)  
1 rue des Marronniers  
77210 Avon  
➤ BUS LIGNES 20, 202, 21, 210, 23, 43 ET 7B

## OÙ ÉTUDIER ?

### • BIBLIOTHÈQUES

Bib. de l'École des Mines (ouverte à tous)  
Horaires d'ouverture : lundi-mardi-jeudi : 9h30 - 12h30 et 13h30 - 17h30 ; mercredi de 13h30 à 17h30.

Bibliothèque de l'IUT (ouverte à tous les étudiants de l'UPEC).  
Possibilité de pratiquer le prêt inter-bibliothèque.  
web-scd@u-pec.fr,  
01 60 74 68 31.  
Horaires d'ouverture :  
Lundi au jeudi 9h-17h,  
vendredi 9h-16h

### Médiathèque de Fontainebleau

15 rue Royale  
*Salle de travail équipée de wifi gratuit.*  
*Horaires spécifiques pour les périodes de révision.*  
Horaires :



# TRANSPORTS



# PARIS - FONTAINEBLEAU

- En voiture : autoroute A6 Direction Lyon (~70 km).
- En train : au départ de Gare de Lyon, sur les quais « grandes lignes » ligne R.  
Possibilité de prendre la ligne D du RER  
› arrêt gare de Melun, puis ligne R › arrêt Fontainebleau/Avon.
- En bus depuis Melun (gare routière) › Seine-et-Marne express ligne 34.



## OBTENIR UNE CARTE DE TRANSPORT :

En Île-de-France, il est possible de voyager en prenant un pass **Imagin'R**, réservé aux étudiants de moins de 26 ans. C'est un forfait toutes zones qui donne accès à tous les modes de transports, tous les jours de la semaine, en illimité.

Un formulaire papier est à retirer dans toutes les gares ou en ligne sur le site :

[WWW.JEGEREMACARTENAVIGO.FR](http://WWW.JEGEREMACARTENAVIGO.FR).

Il faut vous munir d'un certificat de scolarité et d'un RIB.

Ce pass permet de bénéficier d'offres exclusives auprès d'une sélection de partenaires grâce à la carte *Bons Plans* associée, la liste des offres est disponible sur le site [WWW.NAVIGO.FR](http://WWW.NAVIGO.FR)

Vous pouvez également bénéficier du ticket Jeune Week-end, réservé aux moins de 26 ans et valable 24h.



# LE VÉLO EN VILLE

Pour les communes alentours il est possible de rejoindre Fontainebleau en vélo par les pistes cyclables.

## LOCATION DE VÉLOS À FONTAINEBLEAU :

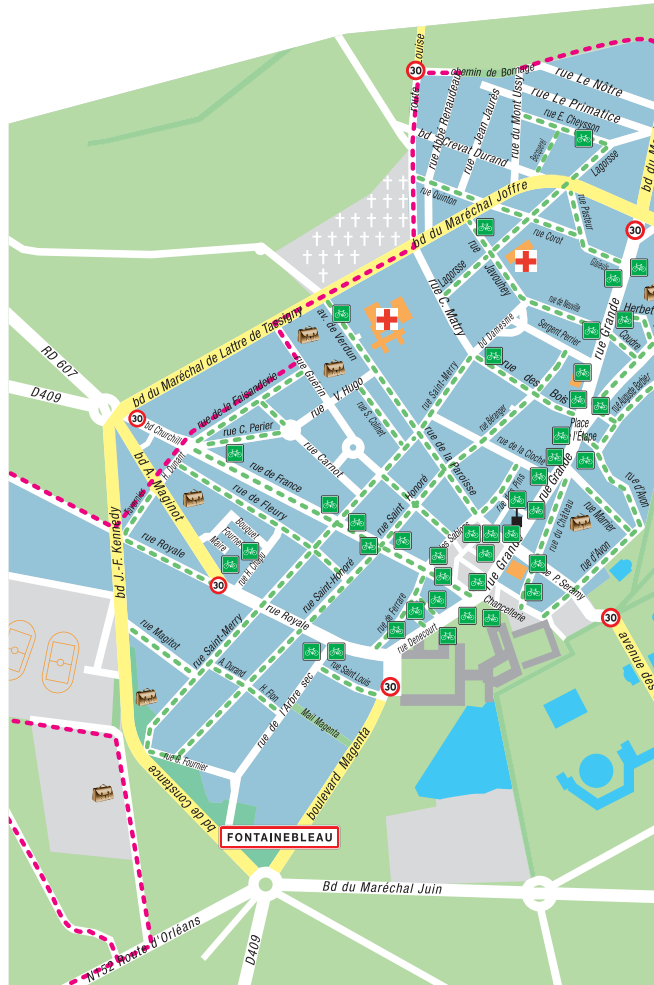
À la Petite Reine  
14 rue de la Paroisse  
77300 Fontainebleau  
Tél : 01 60 74 57 57 ou RDV sur  
[WWW.FONTAINEBLEAU-TOURISME.COM](http://WWW.FONTAINEBLEAU-TOURISME.COM)

## ABRIS À VÉLOS :

À la gare de Fontainebleau-Avon :  
- 2 abris fermés :  
avec abonnement veligo-transilien.  
- 2 abris ouverts :  
sans abonnement.

## PARKINGS VÉLOS GRATUITS :

Voir carte.



--- Piste cyclable (liaison douce) reliant la Gare au Grand Parquet

--- Double-sens cyclables

 Parkings vélos



# LES RÉSEAUX DE BUS



- LIGNE 1 :** Avon : gare /  
Fontainebleau : château – les lilas
- LIGNE 3 :** Avon : gare /  
Fontainebleau : Crevat Jaurès
- LIGNE 4 :** Fontainebleau : stade P.  
Mahut / Samoreau : ZI Paul Séramy
- LIGNE 6 :** Avon : gare /  
Samoreau : les prés
- LIGNE 8 :** Avon : gare /  
Fontainebleau : Crevat Jaurès
- LIGNE 112 :** Fontainebleau : stade P.  
Mahut / Samoreau : le bac / Héricy :  
Espinard / Vulaines : Lavoix aux  
chapeaux
- LIGNE 21 :** Avon : gare /  
Fontainebleau / Barbizon / Chailly-  
en-bière / Villiers-en-bière / Boissise-  
le-roi / Pringy / Saint-Fargeau-  
Ponthierry.

► de la gare de Melun à  
Fontainebleau : Seine-et-Marne  
express **n°34**, le tarif est le même que  
dans toute l'Île-de-France.



# LOGEMENT



## LES AIDES DE LA CAISSE D'ALLOCATION FAMILIALES

L'Aide Personnalisée au Logement (APL) ou l'Allocation Logement à caractère Social (ALS) peuvent vous être versées à certaines conditions.

[WWW.CAF.FR](http://WWW.CAF.FR)

## LA CAUTION LOCATIVE VISALE

Service de cautionnement gratuit pour tous les étudiants de moins de 30 ans (boursiers ou non boursiers indépendants fiscalement).

[WWW.VISALE.FR](http://WWW.VISALE.FR)

## DIFFÉRENTES AIDES

Spécifiquement pour les étudiants salariés, stagiaires et alternants :

- Le bail mobilité permet une location de courte durée

[WWW.SERVICE-PUBLIC.FR/PARTICULIERS/VOSDROITS/F34759](http://WWW.SERVICE-PUBLIC.FR/PARTICULIERS/VOSDROITS/F34759)

- Loca-pass vous prête à taux 0 le montant du dépôt de garantie demandé par le propriétaire quand vous signez votre bail, dans la limite de 1 200 €. Et l'aide mobilière peut atteindre 100 € par mois pendant 3 ans au maximum.

[WWW.ACTIONLOGEMENT.FR](http://WWW.ACTIONLOGEMENT.FR)

## OBTENIR UN LOGEMENT CROUS À FONTAINEBLEAU

La constitution d'un Dossier Social Étudiant (DSE) doit être faite entre le 15 janvier et le 15 mai sur : [WWW.MESSERVICES.ETUDIANT.GOUV.FR](http://WWW.MESSERVICES.ETUDIANT.GOUV.FR).

Si vous êtes un étudiant international, vous pourrez déposer une demande dès l'ouverture de la phase complémentaire (début juillet).

Plus d'informations sur : [WWW.ETUDIANT.GOUV.FR/FR/COMMENT-SE-PASSE-L-ATTRIBUTION-DES-LOGEMENTS-EN-RESIDENCE-73](http://WWW.ETUDIANT.GOUV.FR/FR/COMMENT-SE-PASSE-L-ATTRIBUTION-DES-LOGEMENTS-EN-RESIDENCE-73) et [HTTPS://TROUVERUNLOGEMENT.LESCROUS.FR/](https://TROUVERUNLOGEMENT.LESCROUS.FR/)

## OBTENIR UN LOGEMENT DANS UNE RÉSIDENCE ÉTUDIANTE

La demande se fait auprès des résidences directement. Meublées, elles proposent plusieurs services et divers équipements (laverie, local à vélos, espace partagé, parking...).

## SE RENSEIGNER AUPRÈS DES FILIÈRES D'ENSEIGNEMENT SUPÉRIEUR

Elles disposent parfois de places d'internat, de listes de logeurs, ou d'informations utiles.

## LE SERVICE LOGEMENT DES ÉTUDIANTS DE L'UPEC

[LOGEMENT@U-PEC.FR](mailto:LOGEMENT@U-PEC.FR)

Pour en savoir plus, un guide de l'étudiant ↓



## POUR LES ÉTUDIANTS DE L'ÉCOLE INTERNATIONALE D'ÉTUDES POLITIQUES (IEP)

L'association *Les Politistes de Fontainebleau* s'organise pour proposer des logements, se renseigner auprès de l'École d'Études Politiques.

## AUTRES OPTIONS

Un groupe Facebook « *Logements et emplois étudiants à Fontainebleau* » a été créé pour servir de plate-forme d'annonces.

Le lycée *Jeanne d'Arc Saint-Aspais* a ouvert quelques chambres aux étudiants dans son internat avec un loyer modéré en échange de tutorat scolaire.

Renseignements 01 64 22 24 89.

Les agences immobilières à Fontainebleau sont aussi à votre disposition pour vous aider dans vos recherches. Le site internet [WWW.SELOGER.COM](http://WWW.SELOGER.COM) répertorie les annonces des agences.

De nombreux sites proposent des annonces de particuliers à particuliers :

[HTTPS://FR-FR.ROOMLALA.COM](https://FR-FR.ROOMLALA.COM) ; [WWW.PAP.FR](http://WWW.PAP.FR) ; [WWW.LOKAVIZ.FR](http://WWW.LOKAVIZ.FR) ; [WWW.LOCSERVICE.FR](http://WWW.LOCSERVICE.FR) ; [WWW.LOCATION-ETUDIANT.FR](http://WWW.LOCATION-ETUDIANT.FR) ; [HTTPS://WHOOMIES.COM](https://WHOOMIES.COM) ; [WWW.LACARTESDESCOLOCS.FR](http://WWW.LACARTESDESCOLOCS.FR) ; [WWW.IMMOJEUNE.COM](http://WWW.IMMOJEUNE.COM) ; [WWW.STUDAPART.COM](http://WWW.STUDAPART.COM) ; [WWW.LEBONCOIN.FR](http://WWW.LEBONCOIN.FR) ; [HTTPS://GENSDECONFIANCE.COM](https://GENSDECONFIANCE.COM) etc.

## À PROXIMITÉ DE FONTAINEBLEAU

Villes facilement accessibles et desservies par les transports en commun **en choisissant un logement près de la gare dans ces communes :**

Avon, accessible à pied, en vélo ou en bus.

Villes desservies par le bus Seine-et-Marne Express n°34 : notamment Melun/Fontainebleau/Bourron-Marlotte/Grez-sur-Loing

Villes desservies par le train : Melun, Dammarie-lès-lys et La Rochette (gare de Melun), Bois-le-Roi, Thomery, Saint-Mammès, Moret-sur-Loing etc.

# LES RÉSIDENCES

## 1 - RÉSIDENCE ÉTUDIANTE MARCEL LODS

8 rue des États-Unis  
77300 Fontainebleau  
01 78 49 40 00

[WWW.RESIDENCE-LODS@FSM.EU](mailto:WWW.RESIDENCE-LODS@FSM.EU)

## 3 - RÉSIDENCE UNIVERSITAIRE RAYMOND FISCHESSEY - CROUS

3 rue de Ferrare  
77300 Fontainebleau  
01 60 71 12 12

## 5 - RÉSIDENCE SOCIALE ADOMA

1 av du Général de Gaulle  
77210 Avon

[WWW.ADOMA.FR](http://WWW.ADOMA.FR)

# FONTAINEBLEAU/AVON

## 2 - RÉSIDENCE LA NEF

1 rue du Sergent Perrier  
77300 Fontainebleau

[WWW.SVMIMMOBILIER.COM](http://WWW.SVMIMMOBILIER.COM)

## 4 - RÉSIDENCE UNIVERSITAIRE ARMADE

1-3 av du Général de Gaulle  
77210 Avon

[RESIDENCE-ARMADE@FSM.EU](mailto:RESIDENCE-ARMADE@FSM.EU)

## 6 - RÉSIDENCE ÉTUDIANTE ARMADE

2 allée des Pommereaux  
77430 Champagne-sur-Seine  
01 64 69 25 80



# MELUN/LA ROCHETTE

## 7 - RÉSIDENCE LOGIFAC BON TEMPS

8-10 rue Bontemps  
77000 Melun  
01 64 09 76 73

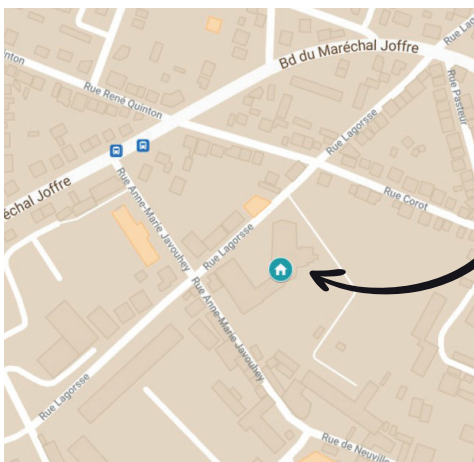
## 8 - RÉSIDENCE LOGIFAC ABELARD

3 rue Louis Charles Vernin  
77700 Melun  
01 64 39 31 92

## 9 - RÉSIDENCE LOGIFAC VAN GOGH

3 rue Claude Bernard  
77700 La Rochette  
01 60 65 14 39





### PROCHAINEMENT :

La Ville de Fontainebleau a fait appel à un promoteur pour la construction d'une nouvelle résidence étudiante. Elle sera prête pour 2023.

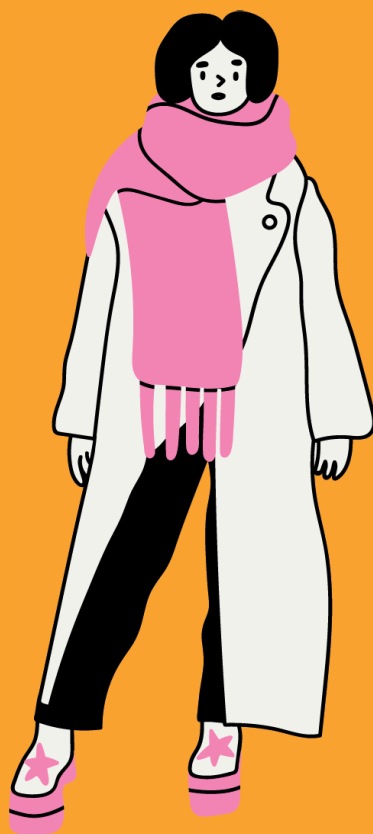
Cette future résidence se situera au 4 rue Lagorsse et offrira 332 logements.

Deux autres projets s'ajoutent pour permettre au plus grand nombre d'étudiants d'habiter à proximité de leur lieu d'études.



© LP.Promotion

# ALIMENTATION





## SE NOURRIR LOCAL

### LE MARCHÉ SAINT-LOUIS

Composé d'une centaine de commerçants alimentaires et non-alimentaires, le marché offre des produits variés et de qualité. Il a lieu trois fois par semaine, le matin jusqu'à 13h, les mardis, vendredis et dimanches.

› **Place de la République**

### LE REPAS LE MOINS CHER

C'est celui que l'on cuisine soi-même ! Pour trouver des recettes rapides, simples et pas chères :

[WWW.CUISINE-ETUDIANT.FR/RECETTES](http://WWW.CUISINE-ETUDIANT.FR/RECETTES)

L'IUT de Sénart-Fontainebleau dispose d'une cafétéria en libre-service avec des snacks, sandwiches, salades et plats chauds **y compris à emporter pour le soir.**

Ouverte de 8h à 16h.

› **Route d'Hurtault**

Le CROUS permet un repas à 3,30 €.

Le paiement peut se faire soit par carte bancaire (minimum 1 €) soit avec la carte étudiante (compte Izly).

## LE CROUS



Facebook



Instagram

# CAVE À BIÈRE & CBD SHOP

## La CAVE :

Proposition d'un grand choix de bières artisanales, régionales et internationales.

## Le CBD :

Ensemble de nombreuses variétés de fleurs et de produits dérivés.

À deux pas du Château de Fontainebleau, dans un cadre discret et familial, **Hello my Beer** est un espace dédié à la bière artisanale et au CBD.

Venez découvrir nos produits tous les jours, en boutique ou en terrasse, accompagné, toute les deux semaines, de Jam à partir de 18h00.

*Envie de venir nous rendre visite ?*

**Nous sommes ouvert tous les jours en service continu \***

**Lundi :** 12h00 à 17h00

**Du Mardi au Jeudi :** de 10h00 à 22h00

**Vendredi et Samedi :** de 10h00 à 23h00

**Dimanche :** de 11h00 à 18h00

Une dégustation ou un échantillon CBD offert dès la création d'un compte client \*\*

**16 rue de ferrare, 77300 - Fontainebleau**

**E : [hellomybeer@gmail.com](mailto:hellomybeer@gmail.com) - T : 09.83.34.44.09 - [Hellomybeer.com](http://Hellomybeer.com)**

\* service sur place, à emporter et en livraison dans les 2h sur la région de Fontainebleau avec Shopopop.  
\*\* une seule création de compte par client.





### SUPERMARCHÉ DISCOUNT :

À Avon, accessible depuis le centre de Fontainebleau par la ligne de bus n°3, arrêt *Les Terrasses*.

### ÉPICERIE SOLIDAIRE :

À Vulaines sur Seine (accessible en bus) ouverte aux étudiants après avoir constitué un dossier auprès de la Maison des solidarités (adresse p.29).

### DES RÉDUCTIONS :

Auprès de nombreux commerçants, avec la carte étudiant renseignez-vous !

### REPAS À 1€ :

Pour les boursiers auprès du CROUS. Cafétéria de l'IUT  
Route d'Hurtault  
77300 Fontainebleau

### SOLIGREEN

Une association étudiante qui permet aux étudiants de l'UPEC d'accéder à des paniers de légumes frais, bio et locaux à des prix raisonnables, financés dans le cadre du FSIE. Bravo Soligreen !



## LES COURSES À PETITS PRIX

### LUTTER CONTRE LE GASPILLAGE ALIMENTAIRE

Pour lutter contre le gaspillage à moindre coût, il existe des applications :

- **Phénix** est une application qui permet aux commerçants de composer des paniers avec leurs invendus et de vous en faire profiter à petit prix !

- **To good to go** est une application qui permet d'acheter aux commerçants leurs invendus du jour. Il n'est pas possible de choisir les aliments et le panier varie selon les restes de la journée.

- **Frigo Magic** est une application qui permet d'énumérer ce qu'il reste dans son réfrigérateur et elle s'occupe de trouver un plat.

- **Neois** gère les dates de péremption de vos aliments, et propose de bons petits plats avec le contenu du réfrigérateur.

# CULTURE ET DIVERTISSEMENT



# SE CULTIVER À PETITS PRIX

## LE PASS CULTURE

• Il permet de financer livres, manga, BD, cinéma, spectacles (d'humour, de théâtre, ...), des cours de danse, des festivals, des instruments de musique ou du matériel de son... Créez un compte pour en bénéficier sur [WWW.PASS.CULTURE.FR](http://WWW.PASS.CULTURE.FR)



## TARIFS RÉDUITS ET GRATUITÉ

• Les services du CROUS et de la vie étudiante de l'UPEC financent des entrées gratuites ou à tarif réduit à retrouver sur leurs réseaux : Instagram de la vie de campus à l'UPEC : upecofficiel et Instagram du CROUS : crous\_creteil.

• Des concerts gratuits sont à écouter chaque semaine dans certains bars et hôtels de Fontainebleau, renseignez-vous !

• **De nombreux musées sont gratuits**, localement comme le château de Fontainebleau ou le musée d'art et d'histoire de Melun. À Paris chaque premier samedi du mois à la Bourse de Commerce pour une visite nocturne de ses expositions, de 17h à 21h, ou tous les vendredis, au musée des Arts et Métiers de 18h à 21h.

Le laboratoire des images du jeu de paume le dernier mardi de chaque mois, et le FRAC Île-de-France tous les premiers mercredis du mois (nocturne entièrement gratuite jusqu'à 21h pour découvrir des artistes émergents autour d'expositions innovantes).

Des expositions à visiter gratuitement se déroulent toute l'année à Fontainebleau dans les structures listées pages 20-21 et dans les galeries d'art.

### GALERIE ARTFONTAINEBLEAU

10 rue des Trois Maillets  
77300 Fontainebleau

 @ARTFONTAINEBLEAU

### FONTAINEBLOW GALLERY

238 rue Grande  
77300 Fontainebleau

 @FONTAINEBLOW77

## ACCROÎTRE LES OPPORTUNITÉS LOCALES EN MONTANT UN PROJET

Grâce aux fonds CVEC versés lors des inscriptions universitaires, le CROUS (dispositif Culture-actions) et l'Université peuvent accompagner les projets étudiants et contribuer au financement (matériel, salles, subventions). Il suffit de monter un dossier (cf p.37).

## • CINÉMA ERMITAGE

6 rue de France

› TARIF ÉTUDIANT 7.50€

## • CINÉPARADIS

10 av du Maréchal de Villars

› TARIF ÉTUDIANT 7.50€

Retrouvez les événements sur Facebook & Instagram.

Téléchargez l'application pour être

informés des bons plans ! @CINÉPARADIS (AppleStore & Android)

## • MÉDIATHÈQUE / CHARITÉ ROYALE

15 rue Royale

Le magnifique site de la Charité Royale vous accueille pour travailler dans sa salle d'étude avec prises et WIFI, mais aussi pour lire et emprunter des romans, jouer à des jeux vidéo, faire une pause dans son jardin ou son espace détente avec distributeurs, visiter ses expositions, participer à ses ateliers etc. Abonnez-vous à son Instagram !

@MEDIATHEQUEDEFONTAINEBLEAU

› Horaires et infos :



## • THÉÂTRE MUNICIPAL DE FONTAINEBLEAU

9 rue Denecourt

Théâtre, danse, musique, humour et des surprises toute l'année à partir de 10 euros et des Cabarets Curieux à petits prix. À partir d'octobre 2022, les places peuvent aussi être achetées via l'application pass Culture pour ceux qui en bénéficient.

Spectacles de la saison à consulter sur Instagram : @THEATRE\_MUNICIPAL\_FBLEAU

› Réservation et info au 01 64 22 26 91 ou THEATRE.BILLETERIE@FONTAINEBLEAU.FR

Les services culturels de la vie étudiante de l'UPEC et du CROUS participent au financement de places, + d'infos auprès d'eux.





## CHÂTEAU DE FONTAINEBLEAU

Place de Gaulle



Allez visiter gratuitement (pour les - de 26 ans) ce joyau du Moyen Âge au XIX<sup>e</sup> siècle. Promenez-vous dans la maison des siècles, ses jardins et son parc. Le château organise régulièrement de magnifiques expositions, un festival de l'histoire de l'art ou encore des reconstitutions historiques.

## L'ÂNE VERT

6 rue des Sablons

Ce théâtre organise des cours toute l'année en français et en anglais ([WWW.NTAV.FR](http://WWW.NTAV.FR)), et propose une programmation variée ([WWW.ANEVERT.FR](http://WWW.ANEVERT.FR)).



## FONACT

57 rue de France

Cette école de théâtre propose des spectacles entièrement gratuits en anglais : Instagram : [@FONACT\\_INTERNATIONAL](https://www.instagram.com/FONACT_INTERNATIONAL) Stages d'été (août) [WWW.FONACT.COM](http://WWW.FONACT.COM)

## COMPAGNIE LES ARLEQUINS

3 boulevard du Maréchal Foch

› TARIF ÉTUDIANT : RÉDUCTION DE 10% SUR LES ATELIERS D'IMPROVISATION

La Compagnie organise des cours de théâtre, d'impro et des stages tout au long de l'année. [WWW.LESARLEQUINS.FR](http://WWW.LESARLEQUINS.FR)  
› 01 64 22 51 70 et 06 62 65 51 70 ou

[CIELESARLEQUINS@GMAIL.COM](mailto:CIELESARLEQUINS@GMAIL.COM)



## CONSERVATOIRE DE MUSIQUE ET D'ART DRAMATIQUE

45 rue Béranger

Pratique du théâtre et de la musique. De nombreuses pratiques musicales sont possibles et un parcours personnalisé étudiant très flexible existe. À partir d'octobre 2022, une réduction des frais de scolarité est mise en place via l'application pass Culture pour ceux qui en bénéficient.

› Infos au 01 64 22 27 18 ou [ACCUEIL.EDM@FONTAINEBLEAU.FR](mailto:ACCUEIL.EDM@FONTAINEBLEAU.FR)



## ESPACE COMAIRAS

6 rue guérin

Espace d'expositions artistiques gratuites

École académique proposant des cours de modèle vivant, gravure, sculpture et peinture à l'huile. L'inscription donne accès à tous les cours.



## FONTAINEBLEAU LOISIRS ET CULTURE (FLC)

6 rue du Mont-Ussy

Pratiques artistique et sportive adaptées au calendrier des étudiants : [WWW.FLC-FONTAINEBLEAU.FR](http://WWW.FLC-FONTAINEBLEAU.FR)  
Expositions gratuites, animations diverses...

# SORTIR LOCAL L'AGENDA

SEMAINE DU 8 MARS  
SEMAINE DES DROITS DES FEMMES

LE PRINTEMPS DES POÈTES  
ET LES LANGAGIÈRES

MARS

Festival de photo *Phemina*

AVRIL

## 1<sup>ER</sup> DIMANCHE D'AVRIL - FOULÉE IMPÉRIALE

Des courses à pied pour tous les niveaux, seul ou en équipe.



## ÉVÈNEMENT SPORT-SANTÉ

Le sport pour tous célébré le temps d'une journée sur la place de la République.



## 2<sup>ÈME</sup> WEEK-END DE MAI NUIT EUROPÉENNE DES MUSÉES

### LES NATURIALES

Événement autour de la nature et de l'écologie pour sensibiliser le public, expliquer et partager les valeurs de demain et mettre en avant les actions de la ville pour ses habitants.



MAI

## FÊTE ENTRE VOISINS

L'occasion de passer un moment convivial avec ses voisins ! Vous souhaitez l'organiser dans votre rue ? [manifestations@fontainebleau.fr](mailto:manifestations@fontainebleau.fr)

## 1<sup>ER</sup> WEEK-END DE JUIN - FESTIVAL DE L'HISTOIRE DE L'ART

Le *Festival de l'histoire de l'art* réunit au château et dans la ville de Fontainebleau, des historiens de l'art, artistes, architectes, cinéastes, et écrivains de toutes les générations. Réservation et programme sur [www.festivaldelhistoiredelart.fr](http://www.festivaldelhistoiredelart.fr)



JUIN

## 21 JUIN - FÊTE DE LA MUSIQUE

Événement national qui célèbre l'été. Des podiums dans la ville qui vibrent au son de toutes les musiques.



JUIN

### FESTIVAL DJANGO REINHARDT\*

Festival de musique de jazz en plein air, pour flâner tout en découvrant des artistes. Billetterie et programmation : [www.festivaldjangoreinhardt.com](http://www.festivaldjangoreinhardt.com)



### DERNIER WEEK-END DE JUIN - FESTIVAL SÉRIE SERIES\*

Venez assister gratuitement à des épisodes de série projetés en plein air, au cinéma, en ville... Tenez vous informés de la programmation sur [www.serieseries.fr](http://www.serieseries.fr)



### FESTIVAL LES NUITS DES FORÊTS

*Les Nuits des Forêts*, prend place dans la forêt de Fontainebleau chaque année. C'est une rencontre avec des artistes passionnés de la forêt à travers une riche programmation culturelle. Gratuit. Programmation sur [www.nuitsdesforets.com](http://www.nuitsdesforets.com)



### FESTIVAL DES ÉCOLES D'ART AMÉRICAINES

[www.fontainebleauschools.org](http://www.fontainebleauschools.org)

### 13 JUILLET - FÊTE NATIONALE

Défilé militaire suivi d'un pique-nique et d'un bal républicain.

### FIN AOÛT - FEU D'ARTIFICE DE LA SAINT-LOUIS

Tiré depuis le château, rendez-vous à a perspective Romulus.

### AOÛT/SEPTEMBRE - CONCOURS ÉQUESTRE GRAND PARQUET

[www.grandparquet.com](http://www.grandparquet.com)

JUILLET - AOÛT

SEPT - OCT

### 1<sup>ER</sup> WEEK-END DE SEPTEMBRE - FÊTE DES ASSOCIATIONS

Grand forum réunissant les associations d'Avon et de Fontainebleau afin de promouvoir les activités du territoire.



### 3<sup>EME</sup> WEEK-END DE SEPTEMBRE - JOURNÉES EUROPÉENNES DU PATRIMOINE

FESTIVAL DE MUSIQUE FBLO\* [www.livenation.fr/fblofestival](http://www.livenation.fr/fblofestival)

1<sup>ER</sup> OCTOBRE - CULTUR'BLEAU  
- FESTIVAL NOCTURNE DE PRODUCTIONS ARTISTIQUES DIVERSES.



### Marché et animations de Noël

Festivités , créateurs et producteurs à retrouver place de la République et dans la cour de l'Hôtel de Ville.

DÉCEMBRE

 Festival\*  
 Événement culturel Ville

 Sport  
 Événement national

\*en partenariat avec la ville de Fontainebleau

# SPORT





Fontainebleau et le sport, c'est une histoire de longue date. Connue pour ses sites d'escalade réputés mondialement, son stade équestre ou encore ses 3 000 km d'itinéraires pédestres et son golf, elle le porte dans son ADN. De plus, la Ville et le Pays de Fontainebleau ont été labellisés "Terre de Jeux" en vue des Jeux Olympiques de Paris 2024.

## UNE VILLE SPORTIVE

### TROUVER DES GROUPES ET CLUBS SPORTIFS

Outre les salles de sport privées, il existe des associations sportives (coordonnées sur le site de la Ville). De nombreux clubs vous attendent : vélo, sports collectifs, arts martiaux, danse, sports nautiques, clubs équestres etc.

Certains groupes sportifs proposent des séances gratuites le week-end à proximité du château (au grand canal), comme **URBAN TRAINING #FONTAINEBLEAU** le dimanche à 10h, ou le **PARKRUN** de Fontainebleau le samedi à 9h. Ils sont à retrouver sur Facebook.

### REGARDER DES COMPETITIONS

Fontainebleau est une terre de cheval. Le territoire reçoit des compétitions de haut niveau au « Grand Parquet » dont l'accès pour les spectateurs est entièrement gratuit.

À suivre sur [WWW.GRANDPARQUET.COM](http://WWW.GRANDPARQUET.COM)

L'hippodrome de la Solle propose des journées portes ouvertes ainsi qu'un tarif étudiant ([WWW.HIPPODROME-SOLLE.COM](http://WWW.HIPPODROME-SOLLE.COM)).

Le Meeting national d'athlétisme de Seine-et-Marne accueille des athlètes de haut niveau autour d'une compétition en 12 épreuves. Mi-mai au stade Philippe Mahut. (Accès gratuit).

### AGENDA

- La Foulée Impériale début avril sur inscription, du 10 kms au semi-marathon, et si vous courez en groupe ça coûte moins cher !
- L'Imperial Trail autour du 9-10 septembre sur inscription : 4 parcours possibles de 13,26,41 ou 62 kms à la découverte des racines, côtes, rochers, singles, grottes, montées, descentes... vous observerez tout de la forêt ! [WWW.IMPERIAL-TRAIL.FR](http://WWW.IMPERIAL-TRAIL.FR)
- Le raid par équipe multi-sport en forêt de Fontainebleau début juillet : VTT, Run&Bike, Canoé, Trail, le tout en orientation, inscription par équipe : [WWW.IMPERIAL-RAIDINBLO.FR](http://WWW.IMPERIAL-RAIDINBLO.FR)



## FONTAINEBLEAU EST LABELLISÉE SPORT-SANTÉ

D'avril à novembre, 1 samedi par mois, sur inscription, la Maison Sport-Santé vous propose de participer à des activités physiques & bien-être ("RDV de la Forme") organisées par la Ville. Elles sont gratuites et ouvertes à tous. Toutes les informations :



## FAIRE DU SPORT GRATUITEMENT

› Le parcours-santé est une boucle de 2 kms jalonnée d'obstacles et d'agrès dans un cadre naturel magnifique.

**Rendez-vous au Carrefour du coq, centre pédagogique de l'ONF** (accessible à pied de Fontainebleau centre).

› Le city stade « plateau Foch » :  
**41 boulevard Foch**, Ouverture en accès libre du lundi au dimanche de 8h30 à 19h.



› L'application **Balade branchée\*** permet de choisir un circuit, de le télécharger et de découvrir l'exceptionnelle richesse du patrimoine naturel et culturel de la forêt de Fontainebleau.

\* disponible sur IOS et Android.

› Les blocs de la forêt de Fontainebleau vous donnent des envies d'escalade ?  
Initiez-vous avec l'office du tourisme, ou retrouvez tous les circuits sur [WWW.BLEAU.INFO](http://WWW.BLEAU.INFO).

## LE STADE PHILIPPE MAHUT

Le stade Philippe Mahut rénové en 2016 est l'un des plus importants du Sud Seine-et-Marne et est composé de :

- 4 terrains de foot
- 2 terrains de rugby
- 11 courts de tennis
- Un équipement complet d'athlétisme

La maison des sports est composée de :

- 3 terrains de handball
- 3 terrains de basket
- 1 terrain de foot

Infos sur [WWW.FONTAINEBLEAU.FR](http://WWW.FONTAINEBLEAU.FR)

› **Route de l'Ermitage**





## LA PISCINE

La piscine de la Faisanderie possède un grand bassin de 25 mètres et un petit bassin de 20 mètres, une salle cardio, un espace sauna-hammam ainsi qu'un extérieur aménagé.

› **Route de l'Ermitage - 01 60 74 54 70**

## CNSD DE FONTAINEBLEAU CENTRE NATIONAL DES SPORTS DE LA DÉFENSE

› Situé en plein cœur de la forêt de Fontainebleau. Piscine olympique, sauna, fitness et musculation, pistes d'athlétisme indoor et outdoor, dojos, boxe, gymnase pour sports collectifs, terrains de football et rugby synthétiques, salle indoor d'escalade et parcours de running sont possibles.

› **Rue des Archives - 01 64 22 92 06**



## MAISON SPORT-SANTÉ



Se mettre ou remettre à l'activité physique et sportive ? (personnes en bonne santé, mais également personnes souffrant d'ALD et/ou de maladie chronique).

Contactez la Maison Sport-Santé de Fontainebleau : 01 64 22 71 60.

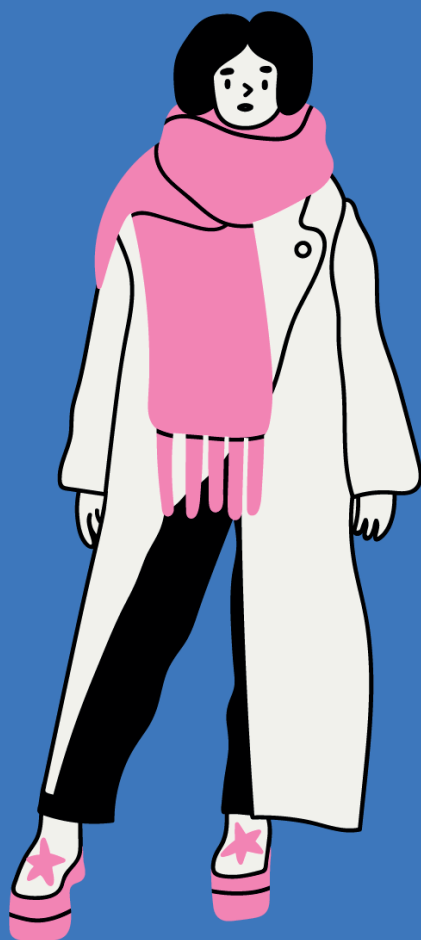
## KARMA SALLE D'ESCALADE

› **Route militaire - 01 64 23 19 31**

Pour pratiquer l'escalade sur blocs ou sur mur à cordes.  
Lun-ven 12h-22h, sam-dim 10h-20h

[WWW.KARMA.FFME.FR](http://WWW.KARMA.FFME.FR)

# SOLIDARITÉ ET SANTÉ



# SI VOUS AVEZ BESOIN D'AIDE

## NUMÉROS D'URGENCE

0 806 000 278 (non surtaxé)

- › Numéro mis en place par le MESRI et le CNOUS. Information sur les aides financières d'urgence.
- Du lundi au vendredi de 9h à 17h.

## CROUS DE CRETEIL

- › Aides sociales à l'année ou ponctuelles, numéro d'écoute psychologique, simulateur d'aides etc.

[WWW.CROUS-CRETEIL.FR/AIDES-SOCIALES](http://WWW.CROUS-CRETEIL.FR/AIDES-SOCIALES)

## CENTRE COMMUNAL D'ACTION SOCIALE

43 boulevard du Maréchal Joffre,  
77300 Fontainebleau  
01 77 03 81 81

- › Permet d'obtenir une aide pour l'instruction des demandes d'aide sociale.
- Du lundi au vendredi de 9h à 12h et de 13h30 à 17h

## POINT D'ACCÈS AU DROIT DE FONTAINEBLEAU - FONTAINEBLEAU SOLIDARITÉ

43 boulevard du Maréchal Joffre,  
77300 Fontainebleau  
01 74 80 00 30

## MAISON DÉPARTEMENTALE DE LA SOLIDARITÉ

33 route de la Bonne Dame,  
77300 Fontainebleau  
01 60 70 79 06

- › Constituée de professionnels médicaux et conseillers budgets et logements présents avec ou sans RDV.
- Du lundi au vendredi de 8h30 à 12h30 et de 13h30 à 17h

## VESTIAIRE ST MARTIN

Parc Saint-Hubert, 193 rue Grande,  
77300 Fontainebleau

- › Collecte et distribution de vêtements.
- Le lundi de 14h à 16h (dépôt des vêtements) et le jeudi de 14h à 16h (ouverture au public)

## POUR LES ÉTUDIANTS DE L'UPEC

Bénéficiez de soutien face aux difficultés, de prêt de matériel et de dispositifs solidaires.

Vous pouvez adresser vos demandes par mail à : [SOCIAL@U-PEC.FR](mailto:SOCIAL@U-PEC.FR) ou par téléphone au 01 45 17 70 65.

Page du pôle social :



# SANTÉ

## SAMU 15

## SOS MEDECIN 36 24

- › Consultation à domicile et permanence aux horaires suivants :
- Lun-ven de 20h à minuit,
- Samedi 12h à minuit,
- Dimanche et jours fériés 8h à minuit.

## CENTRE ANTI-POISON 01 40 05 48 48

## URGENCES ET CENTRE HOSPITALIER

55 bld du Maréchal Joffre  
01 60 74 10 10



## MAISON DES ADOLESCENTS

6 Rue du Mont Ussy,  
77300 Fontainebleau  
01 64 45 19 14 ou 06 71 81 87 41

- › Aide face à la souffrance psychologique
  - › Aide aux personnes en situation de handicap et planification familiale
- [Accueil des 11-25 ans sur rendez-vous.](#)

## MAISON DE SANTÉ UNIVERSITAIRE DE FONTAINEBLEAU

17 Bis rue Anne-Marie Javouhey,  
77300 Fontainebleau  
01 85 48 12 34

- › Des accords existent avec certains praticiens de la structure pour recevoir les étudiants dans les 48h après leur appel, même en l'absence de médecin traitant. Certains médecins proposent aussi un suivi gynécologique.



## CENTRE MÉDICO PSYCHO PÉDAGOGIQUE

36 rue Aristide Briand,  
77300 Fontainebleau  
01 64 22 11 27

## CENTRE DE PRÉVENTION SANTÉ

- 30 bld du Maréchal Foch, 01 64 22 51 76
- › Nombreux praticiens à retrouver sur le Facebook du centre de prévention santé.

## SERVICE DE SANTÉ UNIVERSITAIRE

- › Les étudiants de l'UPEC bénéficient d'un service accessible en ligne (SSU), et de la plateforme *résus+* [WWW.RESUSPLUS.U-PEC.FR](http://WWW.RESUSPLUS.U-PEC.FR) pour prendre des rendez-vous médicaux.

Guide à télécharger :



## LES PHARMACIES À FONTAINEBLEAU

### GRANDE PHARMACIE CENTRALE

37 rue Grande  
01 64 22 21 60

### PHARMACIE DU MARCHÉ

21 rue de la Paroisse  
01 64 22 22 66

### PHARMACIE PRINCIPALE

22 rue des Sablons  
01 64 22 29 25

### PHARMACIE GELY

129 rue Grande  
01 64 22 42 69



### PHARMACIE DE LA FAISANDERIE

6 rue de Grande-Bretagne  
01 64 22 22 13

### PHARMACIE DE L'ÉTAPE

126 rue Grande  
01 64 22 21 78

### PHARMACIE BRABIS

19 place Napoléon Bonaparte  
01 64 22 20 73

### PHARMACIE DE LA SALAMANDRE

78 rue Grande  
01 64 22 22 40

#### PHARMACIE DE GARDE :

Pour les **soirs**, **week-end** et **jours fériés** : joindre le commissariat de Fontainebleau disponible 24h/24  
- 01 60 71 58 00

## SANTÉ MENTALE

### FIL SANTÉ JEUNES

› Prévention santé  
0 800 235 236 (anonyme et gratuit)

### ASSOCIATION SPS

› Écoute et soutien psychologique  
0 805 232 336 (appel gratuit)  
› application **ASSO SPS**

### TROUVEZ UN PSYCHOLOGUE

dont les séances peuvent être remboursées intégralement :

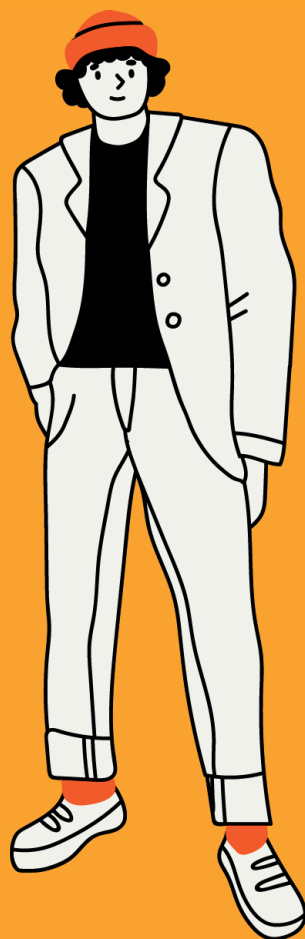
[WWW.MONPSY.SANTE.GOUV.FR](http://WWW.MONPSY.SANTE.GOUV.FR)

## BON À SAVOIR



› En partenariat avec Harmonie Mutuelle, la Région propose aux étudiants boursiers, âgés de 16 à 28 ans, une aide de 200 € pour souscrire à une complémentaire santé.

# EMPLOI ET ENGAGEMENT





## ÉTUDIANTS DE L'UPEC :

Vous disposez d'un service dédié, le SCUIO-BAIP, qui peut vous aider dans la recherche d'un job, dans des démarches d'orientation et d'insertion professionnelle. Vous disposez aussi de la plate-forme [HTTPS://RESEAUPRO.U-PEC.FR/](https://reseauapro.u-pec.fr/).

# JOBS ÉTUDIANTS

## POUR TOUS LES ÉTUDIANTS :

Pensez à vous renseigner auprès de la grande distribution, des cinémas, des entreprises travaillant dans la garde d'enfant et le tutorat scolaire, dans la restauration-hôtellerie, dans l'aide à domicile, dans les services publics (vacataire au théâtre, à la médiathèque...) et en particulier l'été (hôpital, ONF, état civil etc).

Vous pouvez également consulter les annonces en ligne sur les plate-formes nationales, régionales et départementales (liste non exhaustive) :

[WWW.1JEUNE1SOLUTION.GOUV.FR](http://WWW.1JEUNE1SOLUTION.GOUV.FR)

[WWW.JOBVIZ.FR](http://WWW.JOBVIZ.FR)

[WWW.AIDOSTAGE.COM](http://WWW.AIDOSTAGE.COM)

[WWW.ILEDEFRANCE.FR/TROUVEZ-UN-STAGE](http://WWW.ILEDEFRANCE.FR/TROUVEZ-UN-STAGE)

[WWW.CIDJ.COM/EMPLOI-JOBS-STAGES](http://WWW.CIDJ.COM/EMPLOI-JOBS-STAGES)

[WWW.MONEMPLOI77.FR](http://WWW.MONEMPLOI77.FR)

[HTTPS://FR.BEBEE.COM](https://FR.BEBEE.COM)

[HTTPS://FR.TRABAJO.ORG](https://FR.TRABAJO.ORG)

[HTTPS://FR.INDEED.COM](https://FR.INDEED.COM)

[HTTPS://JOBETUDIANT.NET](https://JOBETUDIANT.NET)

[WWW.STUDENTJOB.FR](http://WWW.STUDENTJOB.FR)

## POUR VOUS AIDER (CV, LETTRE DE MOTIVATION) :

[WWW.EMPLOI-STORE.FR](http://WWW.EMPLOI-STORE.FR)

[WWW.APEC.FR](http://WWW.APEC.FR)

[WWW.CIDJ.COM](http://WWW.CIDJ.COM)

[WWW.CVENLIGNE.ONISEP.FR](http://WWW.CVENLIGNE.ONISEP.FR)

[WWW.MISSION-LOCALE.FR](http://WWW.MISSION-LOCALE.FR)

## COMPLÉTER LES FINS DE MOIS EN MARCHANT :

Certaines applications proposent d'accomplir des missions dans la rue (prise de photos, questionnaire...) et d'obtenir une compensation financière : [Click and Walk](#), [Mobeye](#), [Tcheck'it](#), [Local Eyes](#), [Gigwalk](#), [Scoopshot](#)...

Des applications convertissent tout simplement votre nombre de pas en récompense comme [Winwalk](#) ou [Weward](#).



# ESCAPE GAME FONTAINEBLEAU



**TARIF SPECIAL  
ÉTUDIANT**

code : ETUDBLEAU

10 % du lundi au vendredi jusqu'à 17h  
sur présentation de la carte d'étudiant

**4 MISSIONS**  
VOUS ATTENDENT !

[WWW.laprophetiedeshorloges.com](http://WWW.laprophetiedeshorloges.com)  
16, rue de Grande-Bretagne - 77300 FONTAINEBLEAU

**OFFRE ÉTUDIANTE**  
Ouvrez grand les yeux !

## LE LABO

OPTICIENS LUNETIERS

**FILTREZ LA LUMIÈRE BLEUE**  
**DE VOS ÉCRANS !**

Car nous savons qu'une nouvelle année universitaire rime  
avec des heures passées sur vos écrans d'ordinateur,

**Le Labo Opticiens Lunetiers vous offre** pour toute  
commande d'équipement correcteur :

- ☛ la filtration lumière bleu ESM
- OU
- ☛ la technologie anti-fatigue



EYECARE

NOUS CONTACTER : 01.60.39.19.02

SUIVEZ-NOUS !



## ENGAGEMENT CITOYEN : OÙ S'INSCRIRE ?

S'inscrire dans la « réserve citoyenne » de Fontainebleau pour recevoir des sollicitations variées en cas de besoin de volontaires pour des événements sportifs, culturels et caritatifs :  
[RESERVE.CITOYENNE@FONTAINEBLEAU.FR](mailto:RESERVE.CITOYENNE@FONTAINEBLEAU.FR)

Suivre l'instagram des étudiants de Fontainebleau (@FBLEAU\_CAMPUS77), pour s'engager ponctuellement en fonction des sollicitations.

Participer à des ramassages de déchets en forêt organisés par la Ville ou la communauté d'agglomération : opérations « Marre des Déchets », « Forêt Belle » etc. Renseignez-vous :  
[TRANSITION.ECOLOGIQUE@FONTAINEBLEAU.FR](mailto:TRANSITION.ECOLOGIQUE@FONTAINEBLEAU.FR)

Surveiller ponctuellement une exposition culturelle : candidatez à  
[CULTURE@FONTAINEBLEAU.FR](mailto:CULTURE@FONTAINEBLEAU.FR)

Suggérer des projets pour la Ville :  
[JAIUNPROJET@FONTAINEBLEAU.FR](mailto:JAIUNPROJET@FONTAINEBLEAU.FR)

Consulter les besoins de bénévoles sur la plateforme [WWW.JEVEUXAIDER.GOUV.FR](http://WWW.JEVEUXAIDER.GOUV.FR)

## S'ENGAGER DANS DES ASSOCIATIONS :

De nombreuses associations locales ont besoin de bénévoles pour des **missions écologiques** : *Les amis de la forêt, Compost & nous, ASABEPI* (arrachage de plantes invasives), *la treille du Roy, Zero Waste* etc. L'ONF recrute des bénévoles (les chouettes) le week-end.

D'autres associations assurent des **missions sociales et éducatives** : *Le Tremplin bellifontain* recrute des bénévoles étudiants pour faire du tutorat en primaire, *La Croix rouge* organise des maraudes, *Les tables*

## S'ENGAGER SUR LE TERRITOIRE

*fraternelles* met en lien des personnes isolées et des personnes acceptant de partager un repas. Plus d'informations sur le site internet de la Ville

[WWW.FONTAINEBLEAU.FR](http://WWW.FONTAINEBLEAU.FR)

Un **groupe jeunesse** (tous profils, pas seulement étudiant) s'est constitué en association : *Unisblo* ouvert aux 18-25 ans, pour contribuer au dynamisme du territoire et faire des propositions d'animations.

Contact : [YACINE.CHALABI@FONTAINEBLEAU.FR](mailto:YACINE.CHALABI@FONTAINEBLEAU.FR)

Les **associations étudiantes** proposent des actions à l'échelle de leur établissement ou du territoire et sont à suivre sur les réseaux sociaux :

- *La Maison des Arts* (IEP),
- *Soligreen* (IEP),
- *Les Politistes de Fontainebleau* (IEP),
- *Penser le Monde* (IEP),
- *ADESIF* (IFSI),
- *BDE de l'IUT Sénart-Fontainebleau* (IUT),
- *Association des Étudiants en Kinésithérapie de Fontainebleau* (IUK),
- *BDE Couperin* (BTS et CPGE),
- *Le Club politique de Fontainebleau* (ouvert à toutes et tous).



↑ Course caritative organisée par l'AEKF

# VIE ÉTUDIANTE



## FAIRE DES ÉCONOMIES



- › *Unidays* est une application gratuite qui donne accès à des réductions aux étudiants dans différents domaines : la mode, la technologie le bien-être...
- › De multiples applications proposent des vêtements de seconde main : *vinted, patatam, depop, Ethic2hand...*
- › *Emmaüs* de Brie-Montereau, Ferme de la Rubrette - 22 rue de la Garenne 77130 La Grande Paroisse.
- › Le *Repair café* (Avon) : réparer plutôt que de jeter ; consultez le Facebook ([@REPAIRCAFEAVON](#)) de l'association pour connaître les dates et jours d'ouverture.
- › Ressourceries les plus proches : Montereau-Fault-Yonne et Vaux-le-pénil.

## LIRE LA PRESSE

- › Sur l'application gratuite *Kip Up*, les étudiants ont accès à une presse spécialisée mais aussi généraliste gratuite et illimitée.

## S'ORGANISER

- › Il existe des applis pour vous aider à catégoriser vos dépenses et gérer votre budget, par exemple *Bankin'* ou *Linxo*.

## DES IDÉES DE LOISIRS

- › *Escape game* - La Prophétie des Horloges : 16 rue de Grande-Bretagne [WWW.ESCAPEGAME-FONTAINEBLEAU.COM](http://WWW.ESCAPEGAME-FONTAINEBLEAU.COM)
- › La forêt de Fontainebleau regorge de promenades à pied ou à vélo, téléchargez le guide de l'ONF et partez entre amis, c'est gratuit !



## LES SERVICES À VOTRE ÉCOUTE :

- › Pour trouver de nombreux renseignements et accompagnements téléchargez le guide de l'étudiant en Île-de-France :



- › Téléchargez le guide de l'étudiant de l'UPEC :



Grâce aux fonds CVEC versés lors des inscriptions universitaires, le CROUS de Créteil, avec son dispositif **Culture-actions**, et l'université, peuvent accompagner les projets étudiants et contribuer au financement. **Il suffit de monter un dossier** concernant des activités culturelles, sportives, ou citoyennes. Financer un achat de matériel, l'organisation d'un événement, une pratique sportive en salle, ou un spectacle. **Si vous voulez accroître des opportunités de vie étudiante, il ne tient qu'à vous de monter un projet !**

- › Renseignements sur les services Vie Étudiante de l'UPEC : [WWW.U-PEC.FR/FR/VIE-DE-CAMPUS](http://WWW.U-PEC.FR/FR/VIE-DE-CAMPUS)
- › Renseignements pour l'accompagnement d'un projet étudiant par le CROUS : [WWW.CROUS-CRETEIL.FR/CULTURE/CULTURE-ACTIONS](http://WWW.CROUS-CRETEIL.FR/CULTURE/CULTURE-ACTIONS)

# LA VILLE SUR LES RÉSEAUX



@VILLE DE FONTAINEBLEAU - OFFICIEL



@VILLEDEFONTAINEBLEAU



@VILLEDEFBLEAU

Vous avez une question ?

[ETUDIANT@FONTAINEBLEAU.FR](mailto:ETUDIANT@FONTAINEBLEAU.FR)

## SUIVEZ FONTAINEBLEAU CAMPUS



L'Instagram des étudiants de Fontainebleau ([fbleau\\_campus77](https://www.instagram.com/fbleau_campus77)) pour recevoir des bons plans, idées d'engagement citoyen, sorties, informations sur le territoire ...

Ce guide est édité par la Ville de Fontainebleau - Hôtel de ville - 40 rue Grande 77300 Fontainebleau

Directeur de la publication : Julien Gondard • Rédactrice en chef : Olivia Gasser

• Rédaction : Ville de Fontainebleau • Conception graphique : Marion Bourgeois

• Crédit photos : Ville de Fontainebleau / Freepik / AdobeStock

• Impression : Imprilith S.A - 5 rue de la Croix Blanche 77310 Pringy

La reproduction, même partielle de ce document est interdite sans accord préalable.



# AVANTAGES CAMPUS 2022

## OFFRES SPÉCIALES<sup>(1)(2)(3)(4)</sup> et CUMULABLES À VOLONTÉ !

Jusqu'au  
31 déc.  
2022

Votre carte bancaire

à **1€/an<sup>(1)(2)</sup>**  
pendant **6 ans**

Offre valable dans le cadre de l'offre groupée de services Formule Confort.

+

**80€**  
offerts<sup>(1)(3)</sup>

+

**0,69% TAEG Fixe<sup>(1)(4)</sup>**  
crédit étudiant

Exemple à titre indicatif et sans valeur contractuelle : pour un crédit à la consommation de 10 000 € sur 48 mois au taux débiteur annuel fixe de 0,69 % **48 mensualités de 211,28 €**. Taux Annuel Effectif Global fixe de **0,69 %**. Frais de dossier 0 €. **Montant total dû par l'emprunteur hors assurance facultative : 10 141,44 €**. Coût de l'assurance CNP facultative : 2,70 € par mois<sup>(5)</sup> qui s'ajoutent à la mensualité. Montant total de l'assurance facultative sur la durée du prêt : 129,60 €. Taux Annuel Effectif de l'Assurance : 0,63 %<sup>(5)</sup>.

**Un crédit vous engage et doit être remboursé.**  
**Vérifiez vos capacités de remboursement avant de vous engager.**



**FLASHEZ  
POUR VOIR  
TOUTES  
LES OFFRES**



(1) Cette offre préférentielle est réservée aux étudiants et approuvée d'une école en partenariat avec la Caisse d'Épargne Île-de-France (CEDF) lors de la souscription âgés de 18 à 28 ans inclus. Sous réserve d'acceptation de la CEDF et de la présentation des pièces justificatives. (2) Offre valable du 01/10/2022 au 31/12/2022 et réservée aux promoteurs, pour toute ouverture à la CEDF d'un premier compte de dépôt assorti de l'offre groupée de services « Formule Confort » (Formule Individuelle), composé d'une carte de paiement internationale accompagnée d'un point de paiement prépayé. Votre école doit être inscrite dans le répertoire Lycées. Cette manifestation est valable pendant 6 ans. (3) Offre valable jusqu'au 31/12/2022 réservée aux étudiants et ouverte d'une école en partenariat avec la Caisse d'Épargne Île-de-France (CEDF) lors de la souscription. Sous réserve d'acceptation par la CEDF et de la présentation des pièces justificatives. 80 euros offerts pour l'ouverture d'un premier compte de dépôt par un prospect. Les 80 euros offerts sont la somme de 40 euros de la souscription débloquée de crédit. Par ailleurs, le compte de dépôt devra avoir été ouvert dans un établissement et débiter un prélèvement une fois par mois. (4) Sous réserve de revenus, prélèvements automatiques, etc. et ne pas avoir engagé d'écarts de paiement. (5) Offre réservée aux étudiants d'une école en partenariat avec la CEDF lors de la souscription âgés de 18 à 28 ans sous réserve d'acceptation par la CEDF et de la présentation des pièces justificatives. Montant maximum emprunté : jusqu'à 10 000 € pour une durée de 12 à 120 mois, hors frais de dossier offerts. Pour les paiements de moins de 18 ans, un prêt est consenti par nos partenaires experts. Sous réserve de l'01/10/2022 au 31/12/2022. Accédez à cette offre, renseignez-vous auprès de votre conseiller. (6) Pour la période ci-dessus et pour un client âgé de 18 à 28 ans, assés en Décalé, en Paris Totale et Irrelevant d'Autonomie (IPTA) et un logement Total de Travail (ITT). Le coût mensuel de l'assurance dépend des garanties offertes, du type et de la couverture de votre contrat. Remarque : votre assurance facultative est proposée par la CEDF et est assortie d'un contrat d'assurance au CNP et est proposée à un coût de 2,70 € par mois. Caisse d'Épargne et de Prévoyance Île-de-France - 3420 rue Navarre Tolosa - CS 10 941 - 75021 Paris Cedex 13 - Banque Coopérative Régie par les articles L512-26 et suivants du Code Monétaire et Financier - Société anonyme à Directoire et Conseil d'Administration et de Surveillance - Capital de 2 750 000 000 euros - 382 900 942 RCS Paris - Siège social : 78, rue du Louvre - 75001 Paris - Intermédiaire d'assurance immatriculé à l'ORIAS sous le n° 07 005 208. Ref : 139-AP-0121-3438.



**CAISSE D'ÉPARGNE  
ILE-DE-FRANCE**




LA VILLE VOUS SOUHAITE UNE TRÈS  
**BELLE RÉUSSITE**  
DANS VOS ÉTUDES !



 [www.fontainebleau.fr](http://www.fontainebleau.fr)

 [Fbleau\\_campus77](https://www.instagram.com/Fbleau_campus77)

 [Ville de Fontainebleau - Officiel](#)

